


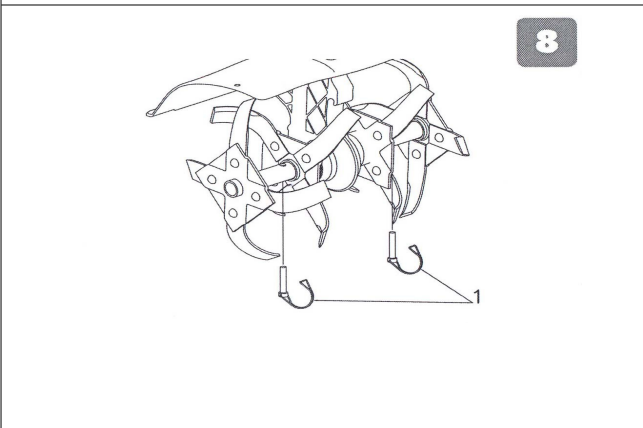
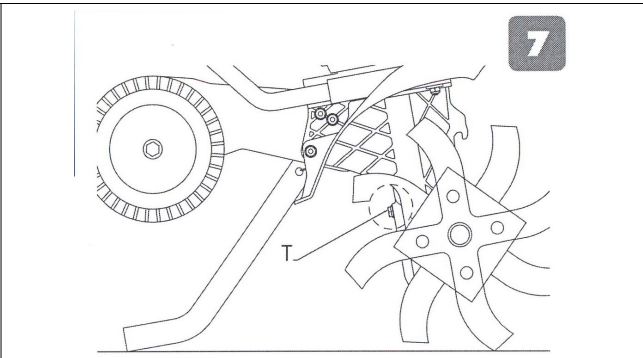
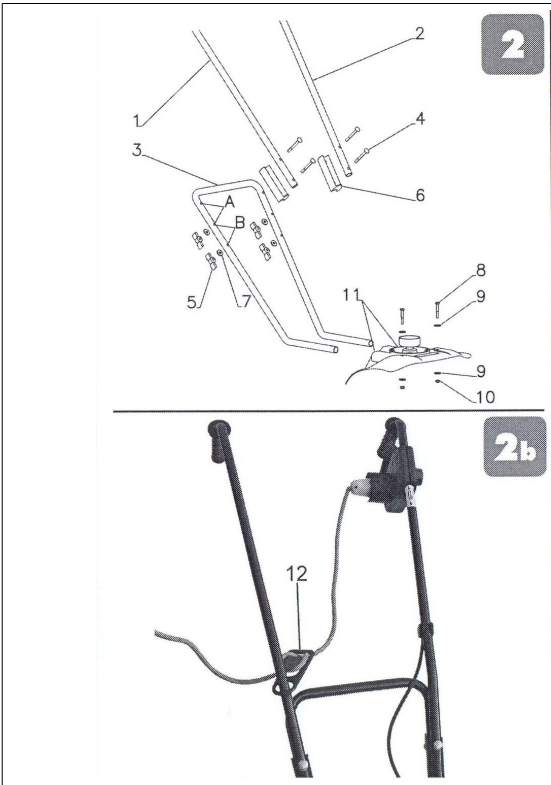
# ЭЛЕКТРОКУЛЬТИВАТОР “Z-1” РУКОВОДСТВО ПО ЭКСПЛУАТАЦИИ



КОМПАНИЯ “EUROSYSTEMS s.p.a.” (Италия)

|  |   |   |  |   |
|--|---|---|--|---|
|  | <p><b>1</b><br/>Costruttore<br/>Manufacturer<br/>Baufirma<br/>Constructeur<br/>Constructor<br/>Изготовитель</p> | <p><b>1</b><br/>COSTRUTTORE</p> <p><b>2</b><br/>MODELLO: _____</p> <p><b>3</b><br/>ANNO PROD: _____</p> <p><b>4</b><br/>NR: _____</p> <p><b>5</b><br/>MASSA ca: _____</p> <p><b>6</b><br/>kW: _____</p>  | <p><b>6</b><br/>Potenza in Kw<br/>Power in Kw<br/>Leistung in Kw<br/>Puissance en Kw<br/>Potencia en Kw<br/>Мощность кВт</p>   |   |
| <p>Marcia avanti<br/>Forward drive<br/>Fahrantrieb vorwärts<br/>Marche avant<br/>Marcha adelante<br/>Движение вперед</p> | <p><b>2</b><br/>Modello<br/>Type<br/>Modell<br/>Modèle<br/>Modelo<br/>Модель</p>                                | <p><b>3</b><br/>Anno di costruzione<br/>Year of construction<br/>Baujahr<br/>Année de construction<br/>Año de construcción<br/>Год выпуска</p>  | <p><b>4</b><br/>Numero di serie articolo – Progressivo<br/>Serial number - Progressive<br/>Seriennummer - Progressiv<br/>Número de série artículo - Progressif<br/>Número de serie artículo – Progressivo<br/>Серийный номер</p> | <p><b>5</b><br/>Massa<br/>Mass<br/>Gewicht<br/>Masse<br/>Masa<br/>Вес</p> |

1



Перед тем, как собрать и запустить электрокультиватор, пожалуйста, внимательно прочтите настоящую инструкцию. Лица, не ознакомленные с этой инструкцией не должны допускаться к работе с

## **электрокультиватором.**

Лица, не достигшие 16 лет, не должны допускаться к работе с электрокультиватором.

Приступая к работе, оператор должен убедиться, что вблизи нет других людей, в частности, детей. Всегда помните, что Вы несете ответственность за безопасную работу машины.

1. Не пользуйтесь электрокультиватором на каменистой почве. Следите за тем, чтобы в почве не было посторонних предметов.
2. Во время запуска двигателя оператор не должен находиться перед машиной или рабочими органами.
3. Всегда имейте в виду, что при работе с электрокультиватором есть риск поранить ноги, всегда надевайте закрытую обувь и не работайте в сандалиях или другой аналогичной обуви.
4. Когда Вы хотите переместить электрокультиватор с использованием транспортировочного колеса, всегда выключайте мотор и дождитесь полной остановки ножей культиватора.
5. Обслуживание и чистка машины должны проводиться только при отключенном кабеле от электросети.

**Когда Вы оставляете машину или не держитесь за ручки управления, мотор должен быть выключен.**

6. Полоса безопасности, обеспечиваемая ручками управления, всегда должна быть в поле зрения. Никогда не управляйте машиной сбоку и никогда не идите впереди нее или сбоку когда машина работает.
7. Если машина внезапно остановилась, необходимо квалифицированное выяснение причины остановки. Например, это может быть удар о препятствие (повреждение трансмиссии, деформация ножей).
8. Пожалуйста, примите во внимание, что наша компания не несет ответственности за поломки, случившиеся по причине:
  - ремонта, произведенного неквалифицированным персоналом или в сервисных центрах, не имеющих на то полномочий;
  - использование не оригинальных запасных частей.

**Все эти условия относятся и к дополнительному оборудованию.**

## **СБОРКА ЭЛЕКТРОКУЛЬТИВАТОРА**

Если не оговорено заранее, электрокультиватор поставляется в разобранном и упакованном виде. Для проведения сборки следуйте ниже приведенной инструкции шаг за шагом.

### **СБОРКА РУЛЕЙ (рис. 2)**

1. Вставьте нижнюю часть (3) руля в отверстия (11) основания.
2. Закрепите двумя винтами (8), четырьмя шайбами (9) и двумя гайками (10).
3. Закрепите две верхние части руля (1-2) на нижней (3), предварительно установив на правой рукоятке держатель кабеля (12) рис. 2b, через две проставки (6) используя винты (4), шайбы (7) и рукоятки с гайками (5).

### **УСТАНОВКА ВЫКЛЮЧАТЕЛЯ (рис.3)**

4. Установите выключатель на левую рукоятку, поместив направляющие втулки в отверстия рукоятки (показано стрелками). Закройте ответную часть выключателя и закрепите двумя винтами.

### **РЕГУЛИРОВКА РУЛЕЙ (рис.2)**

Верхние рукоятки могут регулироваться по высоте. Для этого необходимо отвернуть рукоятки (5), отсоединить рукоятки (1-2) и снова установить в нужное положение (А или В).

При перевозке культиватора на транспортном средстве, Вы можете отсоединить верхние рукоятки. При перевозке культиватора, закрепите его так, чтобы он не мог никого травмировать и не быть поврежденным.

### **РЕГУЛИРОВКА ТРАНСПОРТНЫХ КОЛЕС (рис.5)**

Транспортные колеса могут быть установлены в двух положениях:

- Положение 1 для транспортировки.
- Положение 2 для фрезерования почвы.

**Чтобы переместить колеса из положения 1 в положение 2, необходимо суппорт колес (S) потянуть по направлению стрелки «А» и переместить по направлению стрелок «В» и «С». Для перемещения колес из положения 2 в положение 1 произведите действия в обратном порядке.**

### **РЕГУЛИРОВКА ОГРАНИЧИТЕЛЯ ГЛУБИНЫ ОБРАБОТКИ (рис. 6)**

Данный электрокультиватор рассчитан на обработку почвы, на глубину 5-12 см. На легких почвах глубина обработки может достигать 15 см.

Для выбора необходимой глубины установите ограничитель в одно из двух положений (А-В). Для установки ограничителя в положение «В» (минимальная глубина), переместите его по стрелкам 1-2-3. Для установки ограничителя в положение «А» (максимальная глубина), произведите действия в обратном порядке.

### **ПРОВЕРКА УРОВНЯ МАСЛА В РЕДУКТОРЕ (рис. 7)**

**ВНИМАНИЕ! Каждый раз, перед началом работы, проверяйте уровень масла в редукторе. Работа червячной пары с пониженным уровнем масла или его отсутствием неизбежно приведет к выходу из строя редуктора.**

Для проверки уровня масла в редукторе, установите электрокультиватор на ровной горизонтальной площадке, опираясь на ограничитель глубины (рис.6-«А»). Отверните пробку контрольного отверстия «Т» (рис.7). Уровень масла должен находиться по нижней кромке контрольного отверстия. При необходимости долейте трансмиссионное масло SAE 80.

**Производите замену масла в редукторе через каждые 60 часов работы. Приблизительное необходимое количество масла при замене 0,11 л. Для слива отработанного и заливки свежего масла используйте контрольное отверстие «Т» (рис.7).**

#### **НАЧАЛО РАБОТЫ**

Используя подходящий электрический кабель, подсоедините электрокультиватор к бытовой электросети 230V/50Hz. Закрепите кабель в держателе «12» (рис.2b). Нажмите кнопку блокировки «1» и потяните рычаг «2» (рис.4). Как только двигатель начнет работать, удерживая рычаг «2», отпустите кнопку «1». Когда роторы культиватора наберут максимальные обороты, можно приступать к обработке почвы.

Для остановки двигателя необходимо отпустить рычаг «2» (рис.4).

#### **ТЕХНИЧЕСКИЙ УХОД**

***ПЕРЕД НАЧАЛОМ ОБСЛУЖИВАНИЯ ОТСОЕДИНИТЕ КУЛЬТИВАТОР ОТ ЭЛЕКТРОСЕТИ!***

**Очищайте электрокультиватор от грязи каждый раз после окончания работы.**

**При обнаружении повреждения ротора (износ, деформация и т.д.) замените его новым.**

**Хранение зимой:**

По окончании сезона тщательно очистите машину.

**Предупреждение:** Во избежание порезов о лезвия рабочих органов, надевайте защитные рукавицы.

**Храните электрокультиватор в сухом помещении.**

#### **ТЕХНИЧЕСКИЕ ХАРАКТЕРИСТИКИ**

РЕДУКТОР: червячная пара в масляной ванне.

ДВИГАТЕЛЬ: электрический 230V/50Hz/900W.

КУЛЬТИВАТОР: рабочая ширина 340 мм., диаметр 250 мм. Максимальная скорость вращения 140 об/мин.

Вес культиватора без упаковки – 15 кг.

*Система безопасности: автоматическое выключение сцепления при отпуске рычага включения двигателя.*