

## ГАРАНТИЙНЫЙ РЕМОНТ ОСУЩЕСТВЛЯЕТСЯ

ПРИ СОБЛЮДЕНИИ СЛЕДУЮЩИХ УСЛОВИЙ:

1. Наличие гарантийного талона, с указанием наименования, модели и заводского номера изделия, даты продажи, подписей продавца и владельца, печати сервисного центра или торгующей организации (исправления не допускаются).
2. Предъявление неисправного оборудования в чистом виде, в полной комплектации, включая рабочий орган.  
Условия гарантии не предусматривают чистку изделия, приведенную в инструкции по эксплуатации как ежедневный или периодический технический уход.

ГАРАНТИЯ НЕ РАСПРОСТРАНЯЕТСЯ НА:

1. Оборудование, эксплуатировавшееся с нарушением положений Инструкции по эксплуатации.
2. Оборудование, имеющее повреждения, дефекты, вызванные механическими, термическими, химическими воздействиями, применением ненормированных нагрузок в процессе эксплуатации.
3. Последствия ремонта или разборки оборудования владельцем или не уполномоченным сервисным центром.
4. Оборудование, эксплуатировавшееся без надлежащего обслуживания его владельцем согласно Инструкции по эксплуатации.
5. Неисправности, вызванные использованием оборудования не по назначению.
6. Все резиновые изделия (амортизаторы, уплотнения, кольца, колпачки, прокладки, приводные ремни, шины и камеры колес, ленты самоходных гусеничных машин), шнур и пластиковые детали стартера, свечи зажигания, воздушный, топливный и масляный фильтр.

ОБОРУДОВАНИЕ ПРИНЯТО В РЕМОНТ:

Дата \_\_\_\_\_

Ф.И.О. и подпись представителя СЦ \_\_\_\_\_

ОБОРУДОВАНИЕ ВЫДАНО ВЛАДЕЛЬЦУ ПОСЛЕ ГАРАНТИЙНОГО ОБСЛУЖИВАНИЯ:

Дата \_\_\_\_\_

Ф.И.О. и подпись представителя СЦ \_\_\_\_\_

ОБОРУДОВАНИЕ ПОСЛЕ ОБСЛУЖИВАНИЯ ПРИНЯЛ. ПРЕТЕНЗИЙ НЕ ИМЕЮ

Ф.И.О. и подпись владельца \_\_\_\_\_

ГАРАНТИЙНЫЙ СРОК ПРОДЛЕН ДО « \_\_\_\_ » \_\_\_\_\_ 200 \_\_\_\_ г.

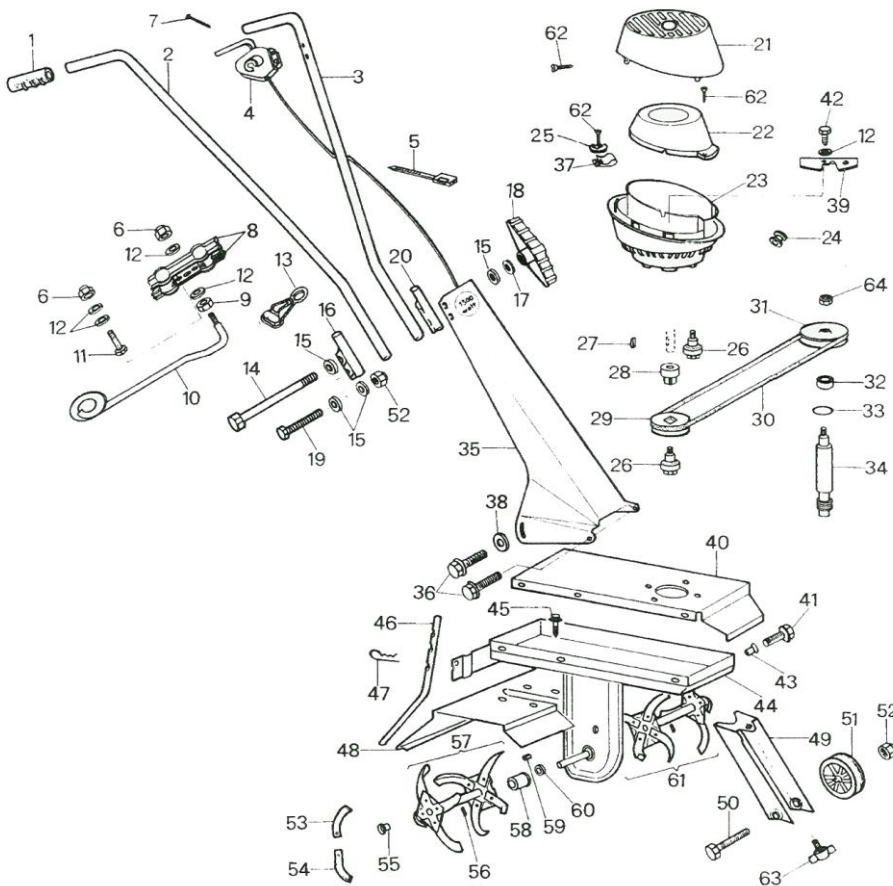
М.П.

## ЭЛЕКТРОКУЛЬТИВАТОР “La Zappa-el” РУКОВОДСТВО ПО ЭКСПЛУАТАЦИИ



КОМПАНИЯ “EUROSYSTEMS s.p.a.” (Италия)





1	26.0050.902	17	84.3667.000	33	80.3289.000	49	30.0005.250
2	30.0010.090	18	26.0010.281	34	30.0005.105	50	86.2890.000
3	30.0010.091	19	86.2741.000	35	30.0010.150	51	30.0005.252
4	30.0010.242	20	30.0010.241	36	86.2120.000	52	81.4588.000
5	81.7640.000	21	30.0020.114	37	81.7665.000	53	30.0015.060
6	81.4548.000	22	30.0020.112	38	84.3622.000	54	30.0015.061
7	86.3986.000	23	30.0020.110	39	30.0020.120	55	30.0015.070
8	30.0010.096	24	30.0010.250	40	30.0005.208	56	85.1265.000
9	81.4535.050	25	84.3522.000	41	86.1998.500	57	30.0015.050
10	30.0010.057	26	30.0020.106	42	86.3981.100	58	30.0005.115
11	86.2210.000	27	30.0020.102	43	80.8990.000	59	85.2520.000
12	84.3605.010	28	30.0020.100	44	30.0005.050	60	80.2060.000
13	30.0010.056	29	30.0020.104	45	86.3995.000	61	30.0015.049
14	86.3077.000	30	30.0005.249	46	30.0005.230	62	86.3981.000
15	84.3685.000	31	30.0005.244	47	85.1487.000	63	86.2070.000
16	30.0010.240	32	81.1050.160	48	30.0005.125	64	81.4667.000

## Дорогой покупатель!

Благодарим Вас за доверие, которое Вы оказали нам, приобретая нашу продукцию. Мы надеемся, что Вы получите удовольствие, работая с нашим электрокультиватором.

Эта рабочая инструкция выпущена, с целью обеспечить надежную работу с самого начала. Если Вы будете точно следовать данной инструкции, машина будет работать безупречно и срок ее службы будет долгим.

Прежде чем машина была запущена в производство, она испытывалась в самых неблагоприятных условиях. В процессе изготовления она также подверглась самым строгим проверкам. Поэтому мы уверены, что покупатель приобретает изделие высокого качества.

**Машина прошла строгие испытания согласно рабочим нормативам и международным и российским стандартам безопасности, что подтверждается международным и российским Сертификатами соответствия. Для обеспечения надежной работы и безопасности следует использовать только комплектующие изготовителя машины. Владелец электрокультиватора теряет право на предъявление любых претензий к изготовителю, если в машине были использованы компоненты не являющиеся оригинальными.**

*Изготовитель может по своему усмотрению вносить изменения в дизайн и конструкцию изделия. При осуществлении заказа на запасные части, требуется указать номер серии и номер детали.*

## ИНФОРМАЦИЯ О ЭЛЕКТРОКУЛЬТИВАТОРЕ

Фирменная табличка с данными машины и серийным номером находится на задней части рамы электрокультиватора под рулевой колонкой.

Всегда указывайте серийный номер Вашего электрокультиватора, когда обращаетесь за технической помощью или запасными частями.

## МЕРЫ БЕЗОПАСНОСТИ

**Перед тем, как собрать и запустить электрокультиватор, пожалуйста, внимательно прочтите настоящую инструкцию. Лица, не ознакомленные с этой инструкцией не должны допускаться к работе с электрокультиватором.**

Лица, не достигшие 16 лет, не должны допускаться к работе с электрокультиватором. Приступая к работе, оператор должен убедиться, что вблизи нет других людей, в частности, детей. Всегда помните, что Вы несете ответственность за безопасную работу машины.

1. Не пользуйтесь электрокультиватором на каменистой почве. Следите за тем, чтобы в почве не было посторонних предметов.
2. Во время запуска двигателя оператор не должен находиться перед машиной или рабочими органами.
3. Всегда имейте в виду, что при работе с электрокультиватором есть риск поранить ноги, всегда наденьте закрытую обувь и не работайте в сандалиях или другой аналогичной обуви.
4. Когда Вы хотите переместить электрокультиватор с использованием транспортировочного колеса, всегда выключайте мотор и подождите, пока ножи культиватора не остановятся.
5. Обслуживание и чистка машины должны проводиться только при выключенном моторе и неподвижных ножах.

Когда Вы оставляете машину или не держитесь за ручки управления, мотор должен быть выключен.

6. Полоса безопасности, обеспечиваемая ручками управления, всегда должна быть в поле зрения. Никогда не управляйте машиной сбоку и никогда не идите впереди нее или сбоку когда машина работает.
7. Если машина внезапно остановилась, необходимо квалифицированное выяснение причины остановки. Например, это может быть удар о препятствие (повреждение трансмиссии, деформация ножей).
8. Пожалуйста, примите во внимание, что наша компания не несет ответственности за поломки, случившиеся по причине:
  - ремонта, произведенного неквалифицированным персоналом или в сервисных центрах, не имеющих на то полномочий;
  - использование не оригинальных запасных частей.

*Все эти условия относятся и к дополнительному оборудованию.*

### **ВАЖНО ЗНАТЬ!**

Электрокультиватор задуман согласно самой современной концепции биологической обработки почвы. Не целесообразно обрабатывать почву на большую глубину т.к. возникает опасность нарушения деятельности микроорганизмов. Каждый садовод и огородник должен знать, что плодородный слой находится на поверхности, поэтому обработка почвы должна производиться на глубину 5-12 см. Эта машина обеспечивает оптимальную обработку почвы и удобна при работе на небольших участках и в парниках.

### **СБОРКА ЭЛЕКТРОКУЛЬТИВАТОРА**

Если не оговорено заранее, электрокультиватор поставляется в разобранном и упакованном виде. Для проведения сборки следуйте ниже приведенной инструкции шаг за шагом.

1. Установите транспортировочное колесо в паз в нижней части рамы и зафиксируйте винтом 63 (рис.1).

**Предупреждение:** При работе с электрокультиватором транспортировочное колесо необходимо снять.

2. Установите ограничитель глубины (46) и зафиксируйте шпилькой (47) рис. 1.
3. Установите опору рукояток (35) рис.1 на раму электрокультиватора и закрепите при помощи болтов и шайб (шайбы большего диаметра должны быть на болтах вставляемых в прорези). Болты закручивать не полностью.
4. Закрепите рукоятки (2) и (3) на опоре (35) рис.1. Установите необходимую высоту рукояток и затяните болты, которые держат опору.
5. Установите распорные пластины (8) и закрепите болтами с шайбами и гайками (11, 12, 6)
6. Установите штангу поддержки кабеля 10.

**Предупреждение:** Не прилагайте чрезмерного усилия при затягивании болтов т.к. возможно повредить резьбовое соединение.

### **Регулировка ограничителя глубины обработки**

Данный электрокультиватор рассчитан на обработку почвы, на глубину 5-12 см. На легких почвах глубина обработки может достигать 15-18 см. Для выбора необходимой глубины установите ограничитель (46) в одно из трех положений.

### **Проверка уровня масла в редукторе**

Поставьте электрокультиватор на ровную поверхность, чтобы рама находилась в горизонтальном положении. Отверните пробку на корпусе редуктора и проверьте уровень масла. Он должен находиться на уровне нижней кромки отверстия. Долейте, если уровень масла ниже.

Используйте трансмиссионное масло SAE 80.

Проверяйте уровень масла перед началом эксплуатации, а также перед началом работы, если видны подтеки масла через уплотнения или электрокультиватор опрокидывался на бок.

Эксплуатация электрокультиватора с пониженным уровнем масла неизбежно приведет к выходу из строя червячной пары редуктора.

**Замена масла в редукторе должна производиться каждые 60 часов работы.**

### **ТЕХНИЧЕСКИЙ УХОД**

**Технический уход и очистку электрокультиватора от грязи проводите при выключенном двигателе!**

**Очищайте электрокультиватор от грязи каждый раз после окончания работы.**

**Хранение зимой:**

По окончании сезона тщательно очистите машину.

**Предупреждение:** Во избежание порезов о лезвия рабочих органов, надевайте защитные перчатки.

Храните электрокультиватор в сухом помещении.